

SÄK



RAS för Hälleforshund

Utarbetad av Svenska Älghundklubben i samarbete med Hälleforshundklubben.

2018-2022



Foto ur Domarkompedium.

Innehållsförteckning

1	Förankring av RAS.....	3
2	Historisk bakgrund och utveckling	3
2.1	2000-tal.....	3
2.2	2010-tal.....	3
3	Nulägesanalys	4
3.1	Hälsa	4
3.2	Ögon	4
3.3	Målsättning.....	4
3.4	Höftledsdysplasi.....	5
3.5	Målsättning.....	5
3.6	Armbågsledsdysplasi	5
3.7	Målsättning.....	5
3.8	Epilepsi.....	5
3.9	Kryptorkism	5
3.10	Tuggmuskelmyosit.....	5
3.11	Tänder.....	6
3.12	Slutsats.....	6
3.13	Målsättning.....	6
4	Funktion	6
4.1	Slutsats.....	7
4.2	Målsättning.....	7
5	Mentalitet	7
5.1	Slutsats.....	7
5.2	Målsättning.....	8
6	Genetisk variation	8
6.1	Inavelskoefficient.....	8
6.2	Registrerade hundar/ använda avelsdjur	8
6.3	Minska genförluster.....	8
6.4	Slutsats.....	10
6.5	Målsättning.....	11
7	Exteriör	11
7.1	Utställning.....	11
7.2	Prisnedsättningar.....	11

7.3	Slutsats.....	12
7.4	Målsättning.....	12

1 Förankring av RAS.

Rasavelsstrategin har belysts och kommunicerats ut till medlemmarna vid två årsmöten samt att ett utkast har funnits på Hälleforshundklubbens hemsida under en längre period. Vidare så har synpunkter inhämtats från SÄK vilket medfört en del revideringar till dess nuvarande form.

2 Historisk bakgrund och utveckling

2.1 2000-tal

I april månad år 2000 blev hälleforshunden godkänd som egen ras och den upptogs därmed i SKK:s annexregister. Rasgodkännandet medförde att rasklubbens kännedom om hundarna under årtiondet breddades och fördjupades. Möjligheterna att få del av de arbeten som bedrivs inom SÄK och SKK ökade på ett påtagligt sätt klubbmedlemmarnas intresse och förståelse för att hundarnas hälsotillstånd och jaktförmåga måste bli kända. Detta, tillsammans med att klubben under de första åren efter godkännandet lämnade ett ekonomiskt bidrag till de medlemmar som dokumenterade sina hundar, gjorde att ett stort antal hundar i slutet av decenniet var jaktprovsmeterade, hd-röntgade, ögonspeglade o.s.v. Vid Hälleforshundklubbens årsmöte i maj år 2008 fanns 3 fall av ärftlig katarakt inrapporterade (av totalt 6 st. ögonlysta). Klubben tog då på avelsrådets inrådan beslutet att alla hundar som brukades i avel i fortsättningen skulle vara ögonlysta och då ha erhållit bedömningen ua. Läget bedömdes som oroande och mötet uppmanade därför till att en allmän screening av hundar skulle ske. År 2005 påbörjades en årlig unghundgranskning med inrapportering av hundarnas jaktliga utveckling under sin första jaktsäsong. Denna samlade kunskap om enskilda hundars kvalitéer utgjorde viktiga och nödvändiga redskap i den avelsplanering som bedrevs inom klubben. Antalet registrerade valpar per år var fortsatt ca 50-60 st. Inavelsgraden i kullarna var dock sjunkande under hela perioden. Rasgodkännande och registrering av hundar med inslag av annan älghundras skedde efter noggrann bedömning vid 3-4 tillfällen under perioden 2000-2009.

2.2 2010-tal

Rasgodkännandet under våren år 2000 har inneburit att det skett en betydande kunskapsökning om hälsotillståndet i rasen. SÄK:s och SKK:s olika bekämpningsprogram samt andra krav på känd hälsostatus har på ett positivt sätt bidragit till denna ökade kännedom. Veterinär och hälsodata från SKK, tillsammans med en direkt inrapportering till klubben, utgör därför det huvudsakliga underlaget för nulägesanalysen. Vetskapen om rasens fysiska och exteriöra tillstånd grundas på att ett stort antal hundar under det senaste decenniet blivit visade och bedömda på officiella utställningar. Dessutom har hundarnas jaktförmåga under de tio senaste säsongerna kunnat prövas i jaktprov godkända av SÄK. Efter år 2000 har ytterligare en stor enkätundersökning genomförts bland medlemmarna. Enkätens frågor berörde i huvudsak hundarnas hälsotillstånd och jaktförmåga. Svarefrekvensen var ca 70-75% och enkätsvaren är tillsammans med annan personlig kännedom om rasen också en del i bedömningsunderlaget.

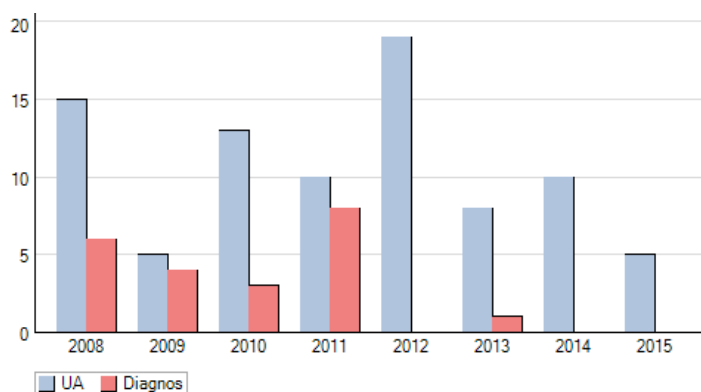
3 Nulägesanalys

3.1 Hälsa

3.2 Ögon

109 hundar har ögonlysts (ca 20% av populationen). Av dessa har 8,3% fått diagnosen ärftlig katarakt, en minskning från 16% som var utfallet i förra perioden. Tydlig trend att ögonslysta hundar från 2012 och framåt har färre diagnoser.

Diagram enbart Sverige, källa SKK



3.3 Målsättning

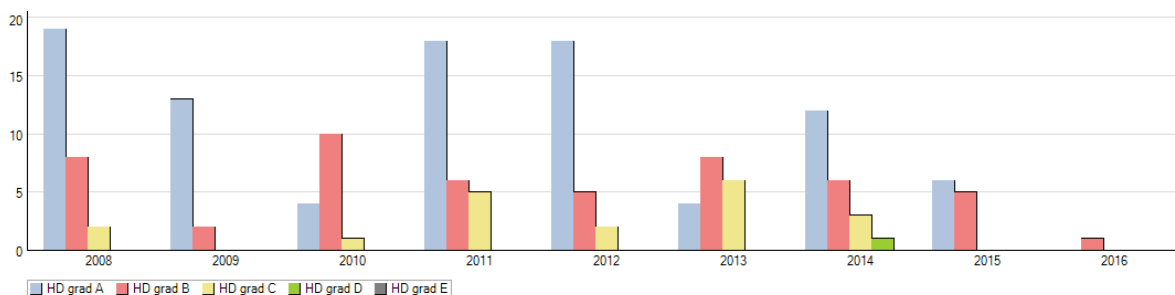
Fortsätta den redan påbörjade avelsselektionen beträffande katarakt. Vi har nått målsättningen diagnosen ärftlig katarakt till $\leq 10\%$, fortsatt målsättning är att dagens nivå inte skall öka. För att bibehålla detta mål kommer kravet om ögonlysning före parning att kvarstå.

Målsättningen föregående period (2013-2018) var att andelen ögonslysta hundar skulle öka från 14 % till 40 %. Andelen undersökta hundar jämfört med antalet födda hundar i perioden blev 13%. Målet var högt satt för att vi ville skaffa en mer omfattande kunskap om kataraktens omfattning och eventuella andra ögonsjukdomar. Orsaken till att vi inte nådde detta mål kan bero på att vi inte nådde ut med vår information.

Det är framför allt vårt krav om ögonlysning före parning som gör att hundar ögonlyses. Kravet har bidragit till att målluppfyllelse ärftlig katarakt har minskat till $\leq 10\%$.

3.4 Höftledsdysplasi

165 hundar har röntgats från 2009 t.o.m. 2015. Av dessa har 12 % C-höft eller sämre, en hund med D-höft . Totalt är ca 41 % av hundarna födda under perioden röntgade.

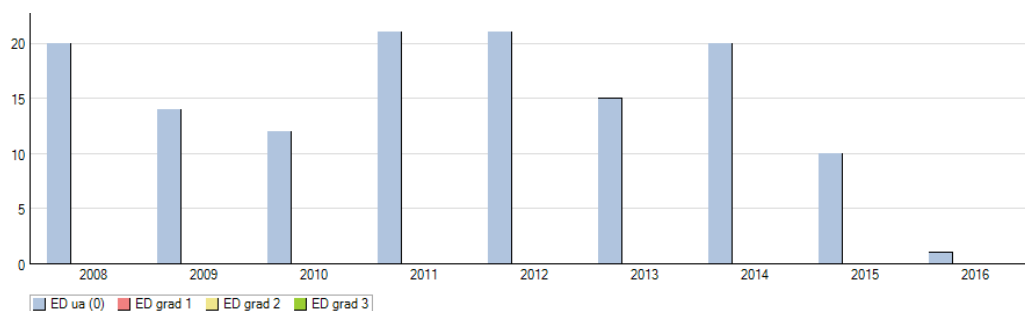


3.5 Målsättning

Andelen hundar som ED och hd-röntgas har från föregående period minskat från 45% till 40%, andelen C- höft eller sämre har minskat under föregående period från 14% till 12%. Vi kommer att verka för att genom information öka att andelen undersökta hundar ökas från nuvarande 40 % till 60 % under den kommande 5-års. perioden.

3.6 Armbågsledsdysplasi

112 hundar har röntgats från 2009 t.o.m 2015, alla med diagnosen ua.



3.7 Målsättning

Bibehålla nuvarande andel ED-röntgen, samt bevaka utfall. Avelsdjur skall innan parning vara Ed röntgade med resultatet Ed=0.

3.8 Epilepsi

Inga kända fall efter föregående RAS.

3.9 Kryptorkism

Två fall är kända under perioden, 2009-2015.

3.10 Tuggmuskelmyosit

Inga ytterligare kända fall sedan förra RAS skrivningen under perioden 2009-2015.

3.11 Tänder

Inga kända fall av tandbortfall. Kontroll och rapportering av tandstatus kan dock fortsatt vara otillräcklig. Rapportering av tandstatus sker vanligtvis endast i samband med bedömningar på utställning och via enkätsvar

3.12 Slutsats

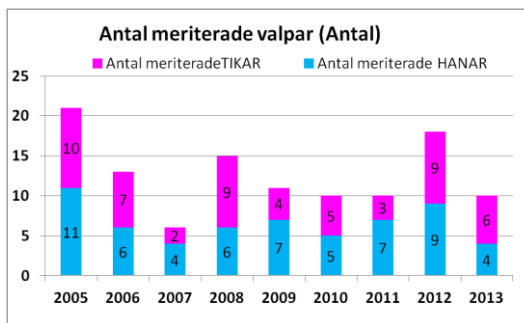
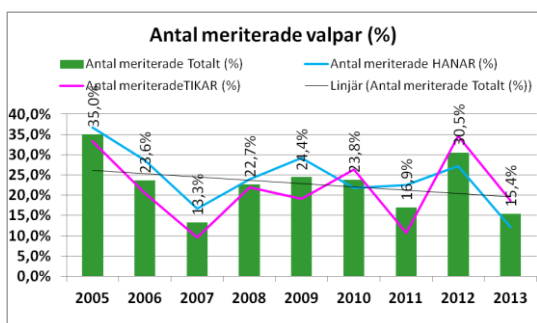
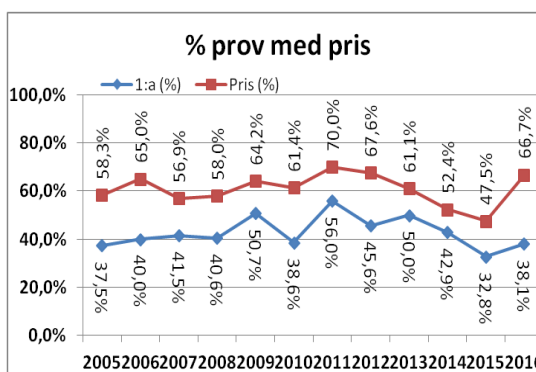
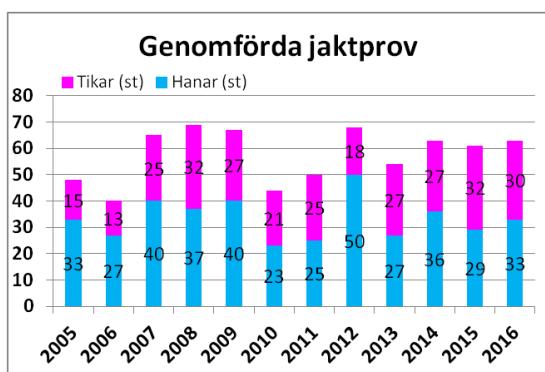
Hälsotillståndet bland hälleforshundarna tycks i övrigt vara gott. Inga andra allvarligare sjukdomar är kända. HD status måste dock uppmärksammas.

3.13 Målsättning

Genomföra ännu en enkätundersökning beträffande hundarnas fysiska och mentala status med syftet att klubben ständigt skall vara uppdaterad beträffande hundarnas hälsotillstånd.

4 Funktion

- Hälleforshunden är idag till sitt användningsområde en utpräglad jakthund.
- Hundarna uppfattas ofta av sina användare som slitstarka, tåliga och uthålliga.
- Hälleforshundarnas jaktförmåga tycks i allmänhet vara god. Under perioden 2010-2016 har 403 jaktprov genomförts. Mer än 60 % av proven resulterade i pris och då i huvudsak som 1:a pris. För hela perioden, hundar födda 2008 till 2013 är andelen jaktmeriterade hundar per årskull i genomsnitt 22 %, (beräkningen görs då årskullen uppnått 3 år). Det förekommer dock hundar som är väl veka och med svag jaktlust.



4.1 Slutsats

Rasgodkännandet och anslutningen till SÄK har inneburit att hundarnas jaktförmåga får en mera "objektiv" bedömning vilket påtagligt underlättar och kvalitets höjer rasklubbens avelsarbete. Hälleforsshunden är idag en tålig och stark jakthund som ofta uppfyller de krav på jaktförmåga som ställs. Fortsatt är det dock önskvärt att jämnheten ytterligare ökar med en högre "lägsta nivå" som följd.

4.2 Målsättning

Stärka jaktlusten i rasen medelst en högre "lägsta nivå". Öka antalet hundar som kommer till prov och uppnå en genomsnittlig meriteringsgrad per årskull som är 25 %. Målsättningen nås genom information och bearbetning av uppfödare, valpköpare samt annonsering och betygssättning av genomförda parningar (anvisad-, rekommenderad parning). För att betygssättning skall ske av genomförd parning krävs att avelsrådet är tillfrågad före parning och att täckhundarna är ögonlysta utan anmärkning, ögonlysningen skall ej vara äldre än ett år. HD status ej sämre än B och ED utan anmärkning. Skillnad mellan rekommenderad och anvisad parning är att i en rekommenderad parning är båda föräldrarna meriterade i jaktprov med löshund efter älg. Anvisad parning är endast ett av föräldrarna meriterad i jaktprov med löshund efter älg.

5 Mentalitet

- Bedömningar i samband med utställningar under det senaste decenniet har genomgående visat på god mentalitet hos hundarna. Ett fall är rapporterat där hunden inte blivit bedömd p.g.a. ett aggressivt beteende.
- Hälleforsshunden beskrivs ofta av sin ägare som pigg, vaken och arbetsvillig. Den anses också vara en lättlärd och trevlig familjehund som ytterst sällan visar dominansaggression inom familjen. Den har en starkt utvecklad flockkänsla och förstår väl sin plats i rangordningen. Hos enstaka individer kan detta ge intrycket av att den är vek, d.v.s. den noterar och reagerar tydligt på flockledarens vilja.
- Under jakt visar hundarna ofta tydlig reservation mot andra jägare och främlingar, vilket ibland kan vara besvärande om någon mera än ägaren följer hunden under jakten. Många hälleforsshundar uppvisar s.k. enmanshundmentalitet
- Inga MH-tester är gjorda på hälleforsshundar

5.1 Slutsats

Dagens hälleforsshundar har i allmänhet mycket god mentalitet. De är lättsamma som familjehundar samtidigt som de kan uppvisa både stort mod och stark kamplust under jakt.

5.2 Målsättning

Bevara och utveckla den mentalitet som det stora flertalet hundar uppvisar idag. Närmare undersöka om MH-tester kan vara av värde för att tidigt fånga upp koppling mellan resultat från MH-test och jaktförmåga.

6 Genetisk variation

6.1 Inavelskoefficient

Den öppna stamboken möjliggör att rasen kan tillföras ett kontrollerat genetiskt tillskott. Klubbens bedömning är att möjligheten till fortsatt ökad genetisk variation därför är förhållandevis god. Ett vägt medelvärde för hundar födda under perioden 2010- 2016 (7 årskullar) ger en inavelskoefficient på $F=1,98$. Inavelskoefficienten för 2016 är dock högre, 2,3.

6.2 Registrerade hundar/ använda avelsdjur

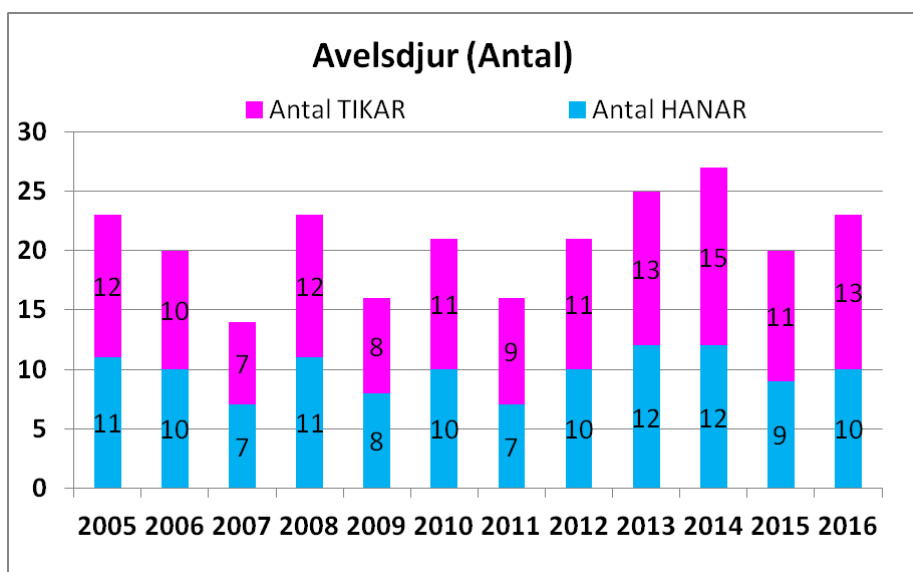
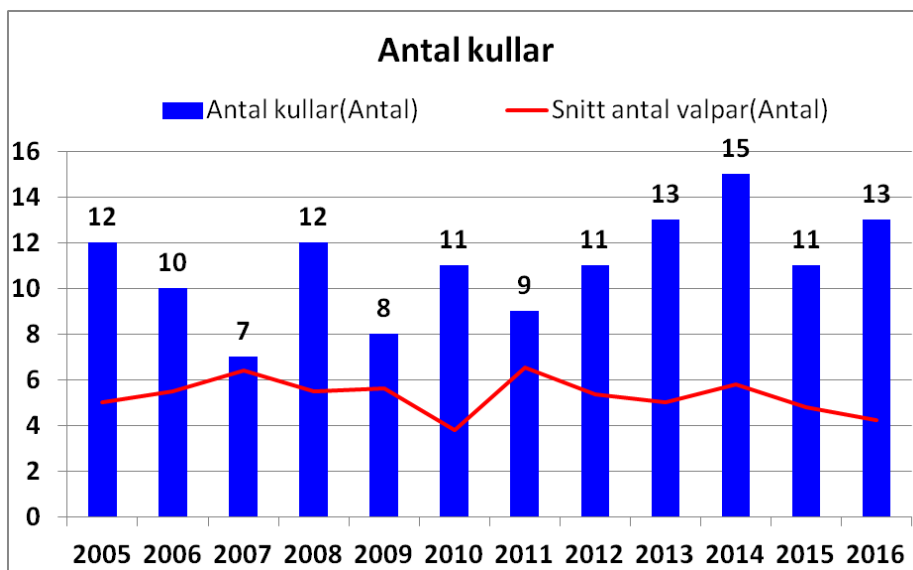
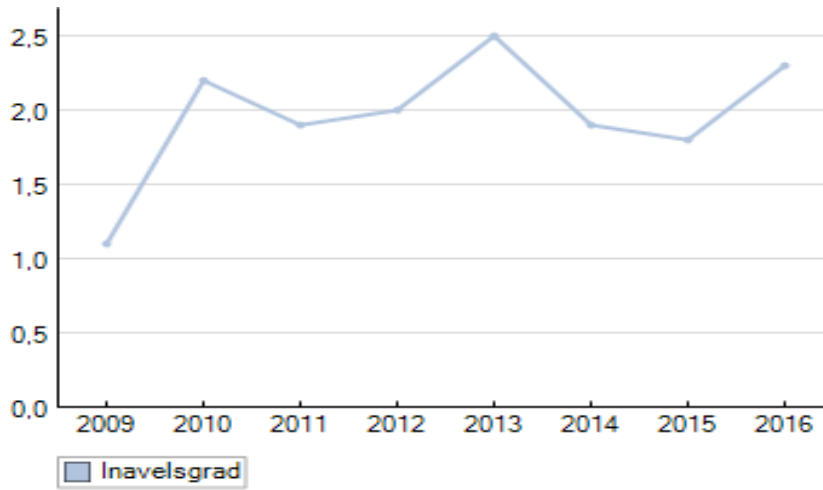
Under perioden 2009 - 2015 har totalt 410 valpar blivit födda. Antalet kullar är 78 st. vilket innebär att det i genomsnitt föddes 5,3 valpar/kull. Det totala antalet använda avelsdjur har varit 123 st. med fördelningen 59 st. tikar och 64 st. hanar.

Inmönstrad/år	Fader	Moder	Ant.kullar/ som Hällef.
Boy AS47815/2003	okänd	okänd	1
Zelda AS13609/2003	Axel AS00954/99	okänd	2
Molly AS28420/2005	okänd	okänd	1
Valdemar AS44695/2007	S27133/2000	AS00796/98	4
	Rusmosan Kamu		
Frodo AS43496/2012	Fin22632/04	AS45928/2006	4
Zorro AS43495/2012	Fin22632/04	AS45928/2006	2
Lurven AS27767/2012	okänd	okänd	4
Castro AS27768/2012	okänd	okänd	2

Tabellen visar inmönstrade hundar sedan starten samt antal kullar i rasen efter mönstrad hund.

6.3 Minska genförluster

I syfte att minska riskerna för genförluster och istället försöka öka den genetiska variationen inom rasen har avelsbegränsning varit gällande sedan 1995. Gränsen är f.n. satt till högst 3 kullar efter enskild hund (undantag kan gälla för hund som tillför rasen nytt genetiskt material).



6.4 Slutsats

Inavelskoefficienten är långsamt stigande inom rasen. Inmönstrade hundar har gett ett värdefullt tillskott till att sänka inavelskoefficienten och öka den genetiska variationen. Vi har sedan 2015 skärpt kraven på spårbar härkomst för inmönstrade hundar för att bättre kunna bevaka att inte oönskade sjukdomar kan smyga sig in. Våra nuvarande krav för godkännande av inmönstring redovisas nedan.

Bakgrund:

Eftersom Hälleforsshunden idag utgör en allt för liten population för att på ett hållbart sätt under flera generationer kunna fungera som ras, kommer vi att ha en öppen stambok så länge det finns skäl till det. Ett av skälen till öppen stambok är att man i en liten ras över tid riskerar alltför stora genförluster. Inavelsgraden ökar och det blir svårt att hitta tillräckligt obesläktade hundar som kan användas i avel. Vart femte år granskas skälen för en fortsatt öppen stambok, frågan om genanalys av nyckelhundar har väckts för att bättre se den genetiska inavelsgraden och därmed avelsbasens storlek.

Öppen stambok innebär att hundar som är rastypiska kan mönstras in och godkännas som en Hälleforsare.

Det är dock av stor vikt att vi godkänner rätt hundar som tillför rasen nytt friskt genmaterial (inte behäftad med dolda sjukdomar) och i övrigt tillför god jaktförmåga och exteriör.

Inmönstrade hundar har gett ett viktigt genetiskt tillskott och medfört att inavelskoefficienten kunnat hållas på en acceptabel nivå och inte rakat i höjden. Jaktligt har inmönstrade hundar bidragit positivt till utvecklingen, främst söket har förbättrats, men vi vill dock slå vakt om Hälleforsshundens säregna jaktsätt med följsamhet och god kontakt med sin förare. Negativt har varit är att hälsan i några fall påverkats negativt i form av sämre höftledstatus även kryptorkism har noterats.

Ett antal kriterier skall uppfyllas för att det skall vara intressant att godkänna en ansökan om inmönstring. Tanken med inmönstrade hundar är ju att de skall användas i aveln eftersom de kommer att tillföra nytt genetiskt material och goda egenskaper.

Därför har vi nedan listat ett antal krav samt försökt förklara varför. Kraven bygger också på tidigare erfarenheter av inmönstrade hundars resultat i aveln.

Spårbar härkomst:

Vi godkänner idag inga hundar där vi inte kan se stamtavlan bakåt i tiden. Detta för att kunna kontrollera att hundar bakåt i stamtavlan är friska och inte har andra defekter typ (höftledsdysplasi, epilepsi, ögonsjukdomar m.m.) samt se att de har dokumenterat god jaktförmåga. Detta för att vi inte skall få in några sjukdomar eller andra defekter i rasen

Tillför önskade gener:

Hunden skall kunna tillföra tillräckligt mycket nya gener till Hälleforsshunden, m.a.o. den får inte vara för nära besläktad om det skall vara intressant. Samtidigt är det så att bedömningen görs utifrån rådande behov av att tillföra nytt material till vår ras. Detta behov kan växla från tid till annan, beroende på hur situationen för tillfället ser ut i rasen.

Mönstrad som rastypisk:

Mönstring skall genomföras på någon av SÄKs utställningar. Anmälan till utställningen skall göras i god tid, så att arrangören är informerad om att det kommer en hund för "inmönstring". Domarna bedömer om hunden är en rastypisk Hälleforsshund, enligt vår rasstandard.

Frisk utan sjukdomar eller defekter:

Ögonlyst, intyg.

Friröntgad höftled och armbågar, intyg

Ovan styrks via utlåtande från ögonlysning och röntgen.

Sist men inte minst dokumenterat god jaktförmåga:

Om hunden över huvud taget skall vara intressant så är det viktigt att hunden jagar älg på utmärkt sätt. Funktionen är ju det viktigaste.

Aktuella inmönstrings raser:

Ursprungligt stammar den nuvarande Hällforsaren från Ostjaken en Laikatyp, över tid har inslag av Gråhund, Jämthund även finskspets skett. De hundar som anses ha lämplig bakgrund är Laika, Jämthund och Gråhund som är utpräglade älghundar.

Inmönstringen bedömer om hunden är rastypisk, vilket innebär att den inmönstrande hunden är en blandning mellan ren Hällforsare och renrasig med någon av ovanstående raser.

Hällforshundklubben har gett SÄKs avelskommité i uppdrag att informera SKK avelskommité för att yttrande.

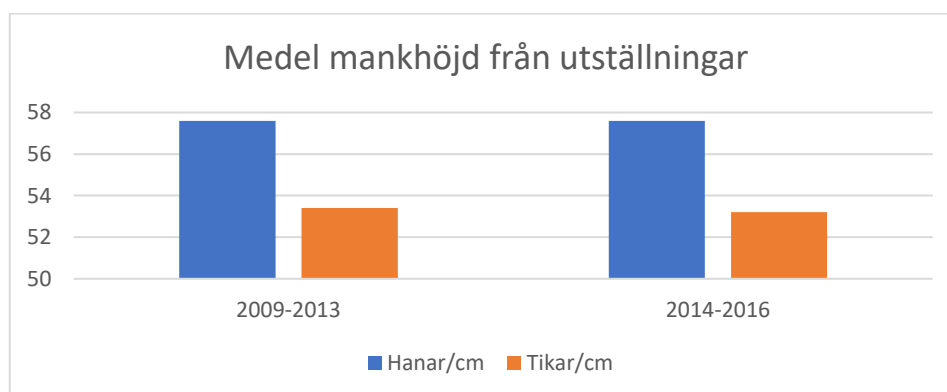
6.5 Målsättning

Att på årsbasis konsolidera inavelsgraden i kullarna till $\leq F=1.2$ (5 generationer). Att under perioden mönstra in nya hundar med rätt kvalitet enligt ovan för att kunna säkerställa målsättningen $\leq F=1,2$ (5 generationer).

7 Exteriör

7.1 Utställning

Under perioden 2009–2016 har 759 st. blivit bedömda på utställningar arrangerade av SÄK eller SKK. Domarnas uppfattning har i allmänhet varit att hundarna har en förvånansvärt hög och jämn kvalitet, detta med tanke på att rasen ännu är förhållandevis ny.



Ingen skillnad av mankhöjden har skett under perioden.

7.2 Prisnedsättningar

10 hundar har fått betyget ej rastypisk, oftast varit p.g.a. felaktig färg och/eller mjuka öron som utgjort grund för omdömet. Andra felaktigheter som har förorsakat prisnedsättningar av vissa hundar har varit raka vinklar, kvadratisk kroppsbyggnad, felaktig storlek etc.

7.3 Slutsats

Hälleforsshunden är idag en hund som exteriört tämligen väl överensstämmer med sin rasstandard. Vissa hundar kan dock bli väl små (gäller främst tikar). Genom inmönstringar har prisnedsättning p.g.a. felaktig färg ökat något.

7.4 Målsättning

Förbättra storleken, genom viss selektion av avelsdjur samt inmönstring. Verka för att inte hundar diskvalificeras p.g.a. felaktig färg genom att en uppmaning skickas till exteriördomare via SÄKs avelskommitté, om att inte diskvalificera hundar p.g.a. att de då inte kan starta på jaktprov. Bakgrunden är att några unghundar (avkommor) efter nyligen inmönstrade diskvalificerats på utställning p.g.a. färgen. Avkommor efter inmönstrade hundar tillför ett viktigt genetiskt tillskott men om de diskvalificeras blir det svårt att bedöma deras jaktliga förmåga genom jaktprov och de kommer därför inte att kunna föreslås som täckhundar p.g.a. vårt regelsystem av betygsättning av genomförda parningar.

Vår bedömning är att det här med färgen i en så pass ung ras kommer vi tillrätta med efterhand. Vår egen tolkning av domarkompendium för hälleforsshunden är att färgen skall vara starkt prisnedsättande men inte diskvalificerande om hunden i övrigt är fin exteriört och mentalt.

Källor: till detta dokument är Svenska älghundklubbens avelsprogram Jyckedata, Svenska Kenneklubbens hundregister, tidigare RAS dokument, SÄK:s raskompendium, SÄKs hemsida, Älghunden, www.alghundklubben.com.